

Heizkostenverteiler - Thermomess 555/556

Die Heizkostenverteiler der Serie Sontex 555 bzw. 556 speichern bis zu 50 Informationen, die alle über das Display angezeigt werden können. Je nach Liegenschaft und Bedarf werden einzelne Menüpunkte ausgeblendet. Bei der Auslesung über die optische Schnittstelle sowie über Funk werden immer sämtliche Menüwerte ausgelesen und übertragen. Im Folgenden sehen Sie verschiedene Displayanzeigen aufgelistet, die je nach Programmierung angezeigt werden:

Beschreibung

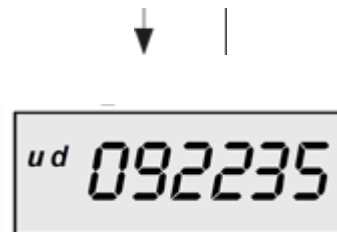
Bemerkung

Verbrauchswert



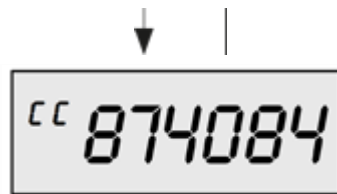
Bei den Heizkostenverteilern mit der Einheitsskala erscheint auf der linken Seite der Index u für unit.

Stichtagswert



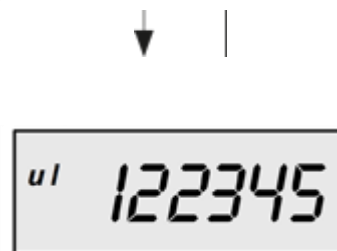
Mit dem Index ud wird der Verbrauchswert, der am Stichtag um Mitternacht abgespeichert worden ist, angezeigt. Wenn bei einem Neugerät der Stichtag noch nicht erreicht ist, wird 000000 angezeigt.

Prüfzahl



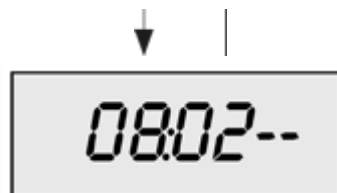
Mit dem Index cc wird die Prüfzahl für die Plausibilitätsüberprüfung der manuellen Ablesung angezeigt.

Verbrauchswert



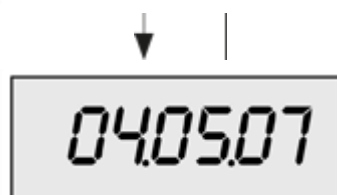
Mit dem Index uI wird der Verbrauchswert, der am 31.12 oder vor dem Nullstellen abgespeichert worden ist, angezeigt. Wenn bei einem Neugerät das Nullstellen noch nicht überschritten ist, wird 000000 angezeigt.

Zeit



Die aktuelle Zeit (Immer Winterzeit)

Datum



Das aktuelle Datum des Heizkostenverteilers

Stichtag

Sd 30.06--

Es besteht die Möglichkeit der Programmierung eines jährlichen Stichtages, an dem der bis dahin aufgelaufene kumulierte Verbrauchswert sowie die maximale Heizkörpertemperatur abgelegt werden. Mit dem Index Sd wird der programmierte jährliche Stichtag angezeigt.



Datum der Gehäuseöffnung

od 04.02.07

Jeder Heizkostenverteiler ist mit einem Gehäuseöffnungskontakt ausgestattet, der das unbefugte Öffnen des Gerätes nach der Montage am Heizkörper erkennt. Das jeweils letzte Datum der Öffnung wird gespeichert, und mit dem Index od angezeigt.



Datum der Inbetriebnahme

cd 02.03.07

Mit dem Index cd wird das Datum der Inbetriebnahme angezeigt. D. h. der Tag an dem das Gerät über die Drucktaste geweckt wird oder das ab Werk einprogrammierte Datum der Inbetriebnahme.



Kumulierte Dauer der Gehäuseöffnung

du 000056

Kumulierte Dauer in Minuten während der das Gerät eine oder mehrere Gehäuseöffnungen detektiert. Diese Anzeige erscheint erst nach der Inbetriebnahme sofern der Heizkostenverteiler geöffnet oder entfernt worden ist.



Identifikationsnummer

07 035678

Mit dem Index wird die 8-stellige Identifikationsnummer bzw. Messstellenummer angezeigt. Ab Werk entspricht die Herstellnummer der Identifikationsnummer. Die ersten zwei Stellen der Identifikationsnummer entsprechen den kleinen Zahlen oben links in der Digital-Anzeige.

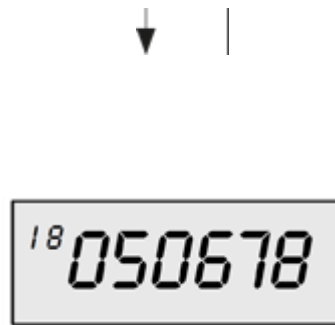


Monatswerte

01 040507

Die kumulierten Verbrauchswerte werden am letzten Tag jeden Monats um Mitternacht automatisch

abgespeichert. Anzahl der Monatswerte: 18 oder 36



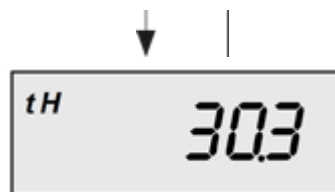
Die kleinen Ziffern oben links geben die Nummern der Vormonatswerte an, wobei die Nummer 01 dem neuesten vollen Monat und die Nummer 18 bzw. 36 dem ältesten Monat entspricht. Alle Monatswerte werden bei der Inbetriebnahme des Gerätes auf 000000 gesetzt. Bemerkung 556 Funk: Beim Funk-Heizkostenverteiler 556 werden im Funktelegramm nur die ersten 16 Monatswerte übertragen.

Halbmonatswerte



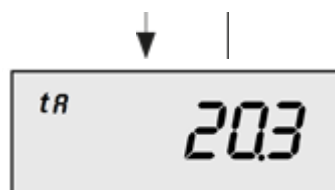
Die kumulierten Verbrauchswerte werden am 16. Tag jeden Monats um Mitternacht automatisch abgespeichert. Die kleinen Ziffern oben links geben die Nummer des Halbmonatswertes an, wobei die Nummer 41 dem neuesten Halbmonatswert und die Nummer 58 dem ältesten Halbmonatswert entspricht. Alle Halbmonatswerte werden bei der Inbetriebnahme des Gerätes auf 000000 gesetzt. Wenn beim Heizkostenverteiler 555 36 Monatswerte programmiert werden, entfallen die Menusequenzen für die Halbmonatswerte. Bemerkung 556 Funk: Beim Funk-Heizkostenverteiler 556 werden im Funktelegramm die Halbmonatswerte nicht übertragen.

Heizkörpertemperatur



Mit dem Index tH wird die aktuelle Heizkörpertemperatur angezeigt.

Umgebungstemperatur



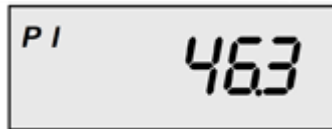
Mit dem Index tA wird die aktuelle Umgebungstemperatur angezeigt.

Maximale Heizkörper Temperatur der aktuellen Heizperiode



Mit dem Index P0 wird die maximale Heizkörpertemperatur seit dem letzten Nullstellen oder der aktuellen Heizperiode angezeigt.

Maximale Heizkörper Temperatur der letzten Heizperiode:



Mit dem Index P1 wird die maximale Heizkörpertemperatur vor dem letzten Nullstellen oder der letzten Heizperiode angezeigt.

Messprinzip und Softwareversion



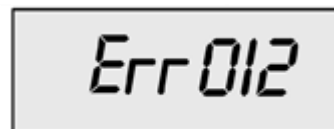
Mit dem Index F1 oder F2 wird das Messprinzip angezeigt.
F1 = Einfühlergerät mit Startfühler
F2 = Zweifühlergerät
Auf der rechten Seite wird die Softwareversion x.xx des Heizkostenverteilers angezeigt.

Segmenttest



Segmenttest der Anzeige

Fehlermeldung



Wenn eine Fehlermeldung anliegt, erscheint auf der ersten Anzeigesequenz err mit der entsprechenden Fehlermeldung

